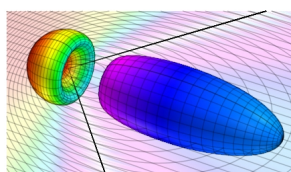


## ŚWIAT ENERGII

Opisując budowę i zasadę działania emitera EMNEO postawiłem hipotezę powstania energii kształtu. Dzisiaj mam tego potwierdzenie w oparciu o hipotezę naukową publikowaną na stronach [www.vismaya-maitreya.pl](http://www.vismaya-maitreya.pl) .

## NOWA ERA - TACHYON



## POLE MAGNETYCZNE A ZDROWIE

W fizyce kwantowej energia, która wypełnia kosmos nazywana jest Energią Punktu Zero. Energia Punktu Zero jest bezpostaciowa, szybsza niż światło i wszechobecna. Jest nieskończenie inteligentna i zawiera wszystko potrzebne do stworzenia idealnej formy. Nie dotyczy jej żadne wirowanie, obroty, nie ma częstotliwości ani ciągu grawitacyjnego. Energia Tachyon jest wszechobecna i bezgraniczna. Ma całą potencjalną informację do stworzenia idealnej formy w kosmosie. Tak jak Energia Punktu Zero, energia Tachyon nie obraca się nie oscyluje, nie ma częstotliwości i nie podlega grawitacji. Jedyną różnicą jest to, że Tachyon ma formę. Analogicznie można powiedzieć o oceanie. Ocean zawiera nieskończoną ilość kropli wody, tak jak Energia Punktu Zero jest bezpostaciowy (jest całością, ale bez formy). Jeśli weźmiemy jedną kroplę z oceanu, ta kropla nadal będzie zawierać wszystko to, co cały ocean, ale z przybraną formą. Podobnie Tachyon zawiera wszystko, co istnieje w Energii Zero, ale ma formę.

Kondensacja Energii Punktu Zero w Tachyon jest początkiem continuum energii, który jest bezpośrednio odpowiedzialny za wszystkie formy na planecie. To ta kondensacja tworzy wszystkie formy. W produkcji materii, ta bezpostaciowa Energia Punktu Zero kondensuje się w szybszy niż światło Tachyon.

W punkcie prędkości światła Tachyon wchodzi w reakcję z Polami Subtelnie Zorganizowanej

Energii (SOEF). Stając się naenergetyzowanymi, pola SOEF konwertują energię Tachyon w jakiegokolwiek częstotliwości, jakie są potrzebne do zachowania równowagi istnienia, przez co wpływają na matrix energetyczne, z którego są zbudowane wszelkie formy fizyczne. Ten krok w Kontinuum Energetycznym jest najlepiej wytłumaczony w uproszczonych pojęciach fizyki. Aby to przybliżyć przedstawimy interakcję energii Tachyon z leptonową rodziną cząsteczek.

Pierwszą elementarną cząsteczką w rodzinie lapon jest pion.

Pion istnieje poniżej prędkości światła i ma stałą obliczalną matematycznie orbitę, którą nazywamy Pole Subtelnie Zorganizowanej Energii (SOEF).

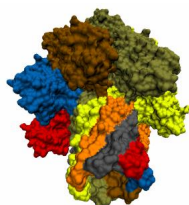
Pole SOEF (Pole Subtelnie Zorganizowanej Energii), którym się zajmujemy utrzymuje pion na orbicie. Pole SOEF pionu, istniejące tuż pod prędkością światła, wchodzi w reakcję z szybszym od światła Tachyonem. W trakcie, gdy Tachyon jest konwertowany na częstotliwość pionu poprzez pole SOEF, pion natychmiastowo ewoluuje w muon. Nowy muon ma orbitę, która jest 10 razy większy niż orbita pionu. Pole SOEF muon'u nadal istnieje tuż pod prędkością światła. Kiedy pole SOEF muon'u wchodzi w reakcję z Tachyonem, orbita raz jeszcze się rozszerza, a muon od razu przekształca się w elektron. Orbita nowego elektronu jest 207 razy większa niż orbita muonu.

## **KONTINUUM ENERGII**

W fizyce kwantowej, energia, która wypełnia kosmos to „Energia Punktu Zero”. Jest bezkształtna, szybsza od światła i wszechobecna. W tej energii zawarty jest potencjał całej egzystencji i inteligencja do stworzenia idealnej formy. „Skroplenie” energii Zero w energię Tachyonu jest stałym przepływem energii zwanym Kontinuum Energii. Bez żadnej formy i wibracji poruszając się szybciej od światła, ten przepływ energii przekształca się (kurczy) w Tachyon poruszając się w pionowym strumieniu w dół w kierunku prędkości światła.

W punkcie światła kontinuum energii współdziała z „Polami Subtelnie Organizującej Energii” (SOEF's) i zaczyna tworzyć matrix energetyczny, z którego są zbudowane wszystkie formy fizyczne. Ponieważ jego źródłem jest energia Zero, kontinuum energetyczne posiada jego cechy. Mówiąc prościej Kontinuum Energii przepływa z nieskończonej bezkształtnej przestrzeni do skończonych ograniczonych (skurczonych) form fizycznych.

## **TACHYON - ŹRÓDŁO WSZELKICH CZĘSTOTLIWOŚCI**



Kiedy Kontinuum Energii jest zrozumiałe, jesteśmy w stanie zrozumieć efekty blokad w przepływie energii przez kontinuum. Z tą wiedzą mamy zdolność przestawić się w rozumowaniu o naturalnym stanie harmonii i zdrowia. Otwierając się na Kontinuum Energii w jego podróży z Zero - Tachyon - SOEFs, nasza egzystencja jest energetyzowana i rekonstruowana, tak więc możemy tworzyć neg-entropię lub powstrzymać starzenie. Poniższy rysunek ilustruje continuum energii, jak przepływa z Energii Zero do Tachyon przez prędkość światła.

Choroby lub schorzenia pojawiają się, gdy występuje blokada naszego indywidualnego continuum czasowego. Jasne jest, więc, że musimy usunąć blokady, aby odtworzyć pionowy przepływ naszego Kontinuum Energii. Blokada jest definiowana jako nieporządek lub chaos w Kontinuum Energii powodujący niedobór energii. Te blokady są w formie poszczególnych częstotliwości, które ostatecznie tworzą problemy (nieporządek, zastoje, blokady) lub choroby w ciele fizycznym. Tachyon, ponieważ jest źródłem cząsteczek energii, która organizuje i energetyzuje SOEFs, dostarcza potencjału do odtworzenia harmonijnie leczących częstotliwości, tworząc efekt neg-entropii (przeciwdziałający zakłóceniom). Tachyon porządkuje to, co było zdeorganizowane. Układa i odtwarza pola SOEFs do ich naturalnego stanu porządku i równowagi, przez co tworzy stan dobrego samopoczucia i zdrowia. Dla przykładu Bio-Harmonex zawiera 20 kompleksowych bardzo przydatnych w profilaktyce zdrowia programów neg-entropii (przeciwdziałający zakłóceniom): Na przykład jeśli ktoś przeżył stres emocjonalny i nadal kroczy przez życie bez ulgi i równowagi, blokada energii uwidoczni swoje efekty w ciele fizycznym. Ta blokada w naturalnym przepływie energii w efekcie spowoduje braki energii pomiędzy strefą emocjonalną człowieka a jego ciałem. Można powiedzieć, że blokada może powodować np. niedobory w okolicach łędźwiowych. Taka osoba może doświadczać bólu w niższych partiach pleców. Jeśli stres trwa, sytuacja może pogorszyć się powodując częste i silne bóle pleców, problemy z dyskami kręgowymi kręgosłupa lub inne choroby zwyrodnieniowe kręgosłupa. Za każdym razem, kiedy część Kontinuum Energii jest zablokowana, poszczególny organ lub system organizmu, który ma niedobór energii będzie ostatecznie ulegać jednej ze znanych na świecie chorób zwyrodnieniowych.

Energia Tachyonu skupiona na poszczególnym obszarze z niedoborem energii reorganizuje i energetyzuje zakłócone pola SOEF, pozwalając na zanik blokad. Ciało jest w stanie powrócić do naturalnego przepływu energii, kiedy blokada jest usunięta. Łączenie się z kontinuum energii oznacza wzrost przepływu energii ze źródła życia: Energii Zero jako współ-odtwórcy naszego dobrego stanu zdrowia, kiedy wzmożemy przepływ życiodajnej energii, możemy być uwolnieni od emocjonalnego stresu.

Tachyon sam w sobie nie jest częstotliwością jednakże zawiera potencjał wszystkich częstotliwości. Jest to ważne do zrozumienia z powodu zamieszania towarzyszącego różnym metodom leczenia częstotliwościami energii stosowanymi przez uzdrowicieli. Kiedy jest zrozumiałe, że Tachyon - będąc pierwszą cząsteczką bezkształtnej energii Zero – jest źródłem wszystkich częstotliwości łatwo jest umieścić go w spektrum energetycznym. Wszystkie częstotliwości takie jak fotony, orgony, fale światła mogą się stać spójne i zbalansowane, kiedy Tachyon jest użyty do energetyzowania pól SOEF. Przez kontinuum energii Tachyon współgra z polami SOEF, które absorbują potencjał niezbędny do ich energetyzowania i wzmacniania ich częstotliwości. Kontinuum Energii dotyczy wszystkiego co znamy w naszej egzystencji.

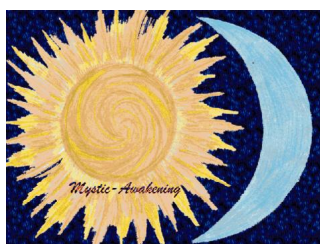
Tachyon nie ma i nie daje sam w sobie konkretnego efektu. To, co robi Tachyon to daje naszemu organizmowi, naszemu ciału możliwość do wyprodukowania takiego efektu, jaki będzie potrzebny. Jediną rzecz, której potrzebujemy do osiągnięcia zdrowia i równowagi w naszym życiu jest swobodnie

przeptywające Kontinuum Energii. Innymi słowy, potrzebujemy stać się superprzewodnikami dla Energii Tachyon poprzez pozwolenie jej na przepływ przez wszystkie warstwy naszego subtelnego ciała. Kiedy ta energia przepływa przez nasze komórki materialne, w całości organizuje cały metabolizm na idealnie zbalansowanym poziomie, w taki sposób jak było przeznaczone im funkcjonować.

Nie ważne jak bardzo złe, niepozytywne są nasze myśli, jak niski jest nasz stan niezadowolenia emocjonalnego, nie ważne, jaki rodzaj „negatywności” produkujemy w jakiegokolwiek formie – w żaden sposób nie może zmienić Energii Tachyon, jego zdolności do przekazywania nam dostępu do energii Zero. Więc potencjalnie, na wszystkie problemy, których doświadczamy: mentalne, emocjonalne, duchowe, albo fizyczne – Tachyon może wpływać pozytywnie!

Kolejnym cudownym aspektem używania jedynie źródła energii jest to, że nie musimy mieć do czynienia z niepożądanymi efektami ubocznymi. Nawet, jeśli zaaplikujemy tak dużo energii, że niektóre części naszego organizmu będą bardzo silne ze względu na szybki proces przebiegu leczenia, a niektóre nie będą nadażać, nie będzie to problemem. Proces ten może czasem spowodować natężoną detoksykację organizmu, a następnie reakcje uzdrawiania, które w początkowym okresie mogą wydawać się bardzo silne, wręcz przytłaczające, ale nigdy nie wywołają negatywnych efektów.

Energia Tachyon jest po prostu naturalnym katalizatorem dla procesu samoleczenia.



## ENERGETYCZNE KONTINUUM

Wszystkie formy w naszym świecie wibrują. Częstotliwość określa charakter, czyli indywidualne właściwości tej wibracji. To częstotliwość powoduje, że istnieją różnice kolorów i dźwięków, ale także różnice między komórkami mózgu i wątroby, różnice między różą, ptakiem czy innymi mieszkańcami tego wszechświata. Nawet najtwardsza materia, na przykład diament, nie jest niczym innym niż tańcem wibracji o określonej częstotliwości i formie. Wspólną cechą wszelkich form naszego wszechświata jest to, że poruszają się one prędkością mniejszą od prędkości światła, która tworzy granice, w ramach którym istnieje nasze stworzenie.

Początek tego stworzenia i wszelkich form, względne częstotliwości, fizycy kwantowi osadzają w tzw. polu punktu zerowego ( dalej PPZ ). Owo PPZ nie ma żadnej formy, porusza się szybciej

niż światło, znajduje się w każdym miejscu jednocześnie, jest wieczne w całym kosmosie, jest nieskończone i niewyczerpalne, i zawiera w sobie wszelki potencjał dla doskonałego rozwoju naszego wszechświata form.

Różne tradycje duchowe również nadały tej „energii” imiona, lecz nie ostrzegały, że żadne imię nie ogarnie tego co jest bezimienne. Według naszego fizycznie zorientowanego modelu to oznacza, że żadna myśl, czyli forma poruszająca się wolniej niż prędkość światła, a więc także ograniczona w czasie i przestrzeni, nie może PPZ zrozumieć, ponieważ PPZ jest źródłem wszelkiej częstotliwości, jest szybsze od światła, jest nieskończone i wieczne. Proszę zwrócić uwagę, że takie pojęcia prana, chi, od, ogon i im podobne, nie są tym samym co PPZ, ponieważ chodzi tu bez wyjątku o już przejawiające się energie o określonych zasadach częstotliwości.

Gdyby wyższa matematyka i konkretne doświadczenia fizyczne nie dały przekonywająco do zrozumienia, że PPZ istnieje, to żaden z szanujących się fizyków nie był by gotów zburzyć granic uznawanej logiki o obawy przed kompromitacją wobec kolegium ignorantów, którzy natychmiast zaczęliby go podejrzewać o skłonność do ulegania nauczaniu ogólnie pojmowanych religii. Z drugiej strony natrafimy na wiele informacji o tym, że PPZ można bezpośrednio doświadczać. Duchowe tradycje dysponują poważnym wachlarzem środków i metod, by poszukujących przygotować do doświadczenia zjednoczenia się ze WSZYTYSKIM CO JEST. Ale powróćmy do fizyki.

Energetyczne kontinuum przedstawione na poniższym rysunku jest podobnym do mapy modelem, który pokazuje drogę potencjalnej formy aż po jej przejawienie się. Pierwszym krokiem tej podróży jest kondensacja( w dosłownym tłumaczeniu: zagęszczenie ) PPZ w Tachyony, które są więc polem punktu zerowego zagęszczonym do formy cząsteczkowej. W porównaniu z PPZ tachyony, jako forma cząsteczkowa PPZ, mają dodatkowo możliwość wchodzenia w interakcję ze światem form istniejących poniżej prędkości światła.

Gdy do tego dochodzi, to rezultatem jest zrównoważenie świata form i rozwój ku wyższemu łaadowi. Mówimy wtedy o ektopii, co oznacza tyle, co zawrócenie, odwrócenie procesu rozpadu i starzenia, uporządkowanie chaosu, zamianę wibracji nieharmonijnych w wibracje harmonijne. Zanim dokładnie się przyjrzymy owemu kontaktowi i jego działaniu, spójrzmy jeszcze raz na jeden obraz, który powinien Wam ułatwić zrozumienie PPZ i Tachyonów.

Proszę sobie wyobrazić, że stoicie na plaży małej wyspy na Pacyfiku. Gdzie sięgnąć wzrokiem, widać tylko nieskończony przestwór oceanu. Spróbujcie teraz wyciągnąć przed siebie rękę i uchwycić cały ocean. Nie uda się. Tak samo nie udaje się nikomu kto chce uchwycić PPZ, czy to ręką, rozumem, czy też przy pomocy urządzenia technicznego to znaczy urządzenia o specyficznej ( konkretnie określonej ) częstotliwości.

W ograniczonej formie naszych rąk nie może się zmieścić to, co jest nieskończone. A teraz wyobraźcie sobie jak w kipieli morza tańczy na skale biała piana w postaci tęczowo błyszczących kropeł. Wyciągniecie dłoń i chwytacie jedną z owych kropeł – to mikrokosmos w formie kropli zawierającej w sobie cały potencjał oceanu. Kropla ( tachyon ) pozwala nam uchwycić to, co niezmierzone i nieskończone – PPZ – zanim wpadnie z powrotem do oceanu i stanie się ponownie jednym z całością.

Po krótkim urlopie nad Pacyfikiem powróćmy znów do fizyki kwantowej. Ernst L. Wall w swojej książce „Fizyka tachyonów ” opisuje rodzinę cząsteczek elementarnych, które nazywa laponami. Najmniejsza część tej rodziny, to pion. Ta cząsteczka utrzymywana jest w swej pozycji w sferze pola, które wibruje z prędkością światła. Poza tą granicą istnieją tachyony. Jeżeli więc gotowa do kwantowego przeskoku sfera ( orbita ) pionu zetknie się z tachyonem, to

przebiega proces rozwoju prowadzący do powstania miona, czyli do najbliższego większego członka rodziny leptonów. Taki mion porusza się po orbicie dziesięć razy większej od orbity piona. Jeżeli z kolei mion natrafi na tachyon to skokowo przekształci się w elektron z orbitą 207 razy większą od orbity miona. Schemat rodziny leptonów znajdziecie troszkę dalej. Ten proces zapewnia podstawy dla perfekcyjnej manifestacji jakiegokolwiek formy, na przykład komórki wątrobowej, człowieka, mrówki czy też galaktyki. Każda forma powstaje w taki właśnie sposób! Ale to zawsze kontakt z tachyonem, jego „inspiracja”, powoduje jakby poczucie i uruchamia proces rozwoju.

Odpowiedź na pytanie, co trzyma właściwie cząsteczki elementarne na ich orbitach, nie wynika z badań Wall'a. Odpowiedź tą znajdziemy dopiero w modelu, który powstał w latach 80-tych i po raz pierwszy został przedstawiony przez lekarza i naukowca doktora Gabriela Cousensa, i który w świetle nauki przedstawia przede wszystkim znaczenie żywego pożywienia. W swym modelu subtelnych organizujących pól energii ( SOPE ) teoretycznie podał podstawy dla wielu obserwacji, z których wynika, że to pola energii tworzą formy ( stanowią o częstotliwości ), a nie jak dotychczas mniemano, formy i ciała stanowią o polach energii. Podam prosty przykład: odcinamy czubek żywego liścia i wykonujemy zdjęcie kirlianowskie tego liścia. Na zdjęciu widać, że pełna aura liścia w dalszym ciągu istnieje, czyli nawet w tym miejscu, gdzie fizycznej formy liścia już nie ma.

Jeżeli rozszerzymy teraz model orbity, jako pola prawdopodobnego pobytu, do modelu SOPE dr. Cousensa jako rzeczywistej formy energii to uczynimy w ten sposób dalszy ważny krok ku naukowemu zrozumieniu procesu stwarzania tego Universum w jego wszystko obejmującym podstawowym wzorcu: to ciągły proces zagęszczania zainicjowany przez tachyony, przekształcony i sterowany przez SOPE w którym powstają wszelkie formy częstotliwości tego wszechświata. Tą drogą perfekcyjny praobraz przekształca się z PPZ w swoją materialną, względnie energetyczną postać.